

MANUEL DE MONTAGE



HOBIE CAT EUROPE

ZI Toulon Est, BP 250

83078 Toulon cedex 9, France

Tel : +33 (0)494 08 78 78 - Fax : +33 (0)494 08 13 99

Email : hobiecat@hobie-cat.net - <http://www.hobie-cat.net>

MANUEL DE MONTAGE

SOMMAIRE

Terminologie Hobie Bravo	2
Liste des pièces.....	3
Cadre et pied de mât.....	4
Bout de redressement	5
Voile.....	6
Préparation du mât.....	7
Mât et voile	8
Flotteur de mât	10
Gouvernail	11
Dresser le mât	12
Palan	13
Enrouler/dérouler la voile.....	14
Prendre des ris dans la voile	15
Conseils é Sécurité	

TERMINOLOGIE HOBIE BRAVO

FLOTTEUR DE MAT

Il sert de flotteur au bateau en cas de dessalage sur le côté et évite de faire "chapeau", c'est à dire de se retourner complètement (le mât enfoncé dans l'eau).

MAT

Le mât est en deux parties, spécialement conçu pour faciliter le stockage et le transport. La partie haute est le fameux Comptip Hobie, une pièce non conductrice d'électricité, afin de maximiser la sécurité sur l'eau.

ETARQUAGE

Le bout d'étarquage à la base de la voile permet de tendre la voile et d'oter les plis le long du mât.

CADRE DE MAT

Cadre servant de base structurelle au mât et évitant l'emploi de haubans.

COQUE

La coque du bravo est en polyéthylène tricouche. Le Polyéthylène donne à la coque sa durabilité et sa résistance aux chocs.

VOILE

Design "voile à corne" utilisant les dernière innovation en matière de fabrication de voile.

LATTES

Les lattes sont de longues pièces en fibre de verre qui donnent à la voile sa rigidité. L'angle des lattes est calculé pour permettre à la voile de s'enrouler facilement.

PENNONS

Servent à déterminer d'où vient le vent et donc vous aident à régler la voile.

PALAN

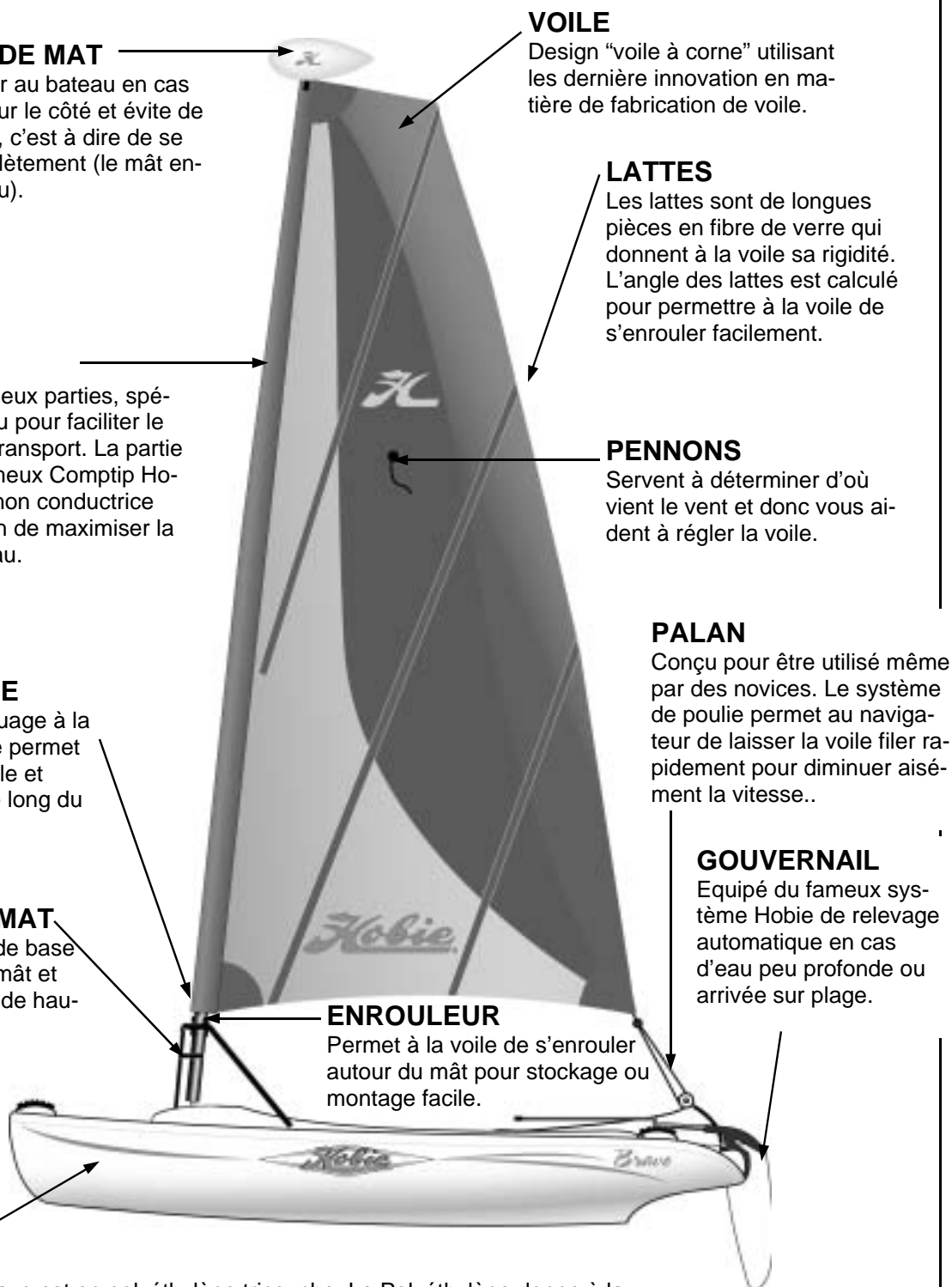
Conçu pour être utilisé même par des novices. Le système de poulie permet au navigateur de laisser la voile filer rapidement pour diminuer aisément la vitesse..

GOVERNAIL

Equipé du fameux système Hobie de relevage automatique en cas d'eau peu profonde ou arrivée sur plage.

ENROULEUR

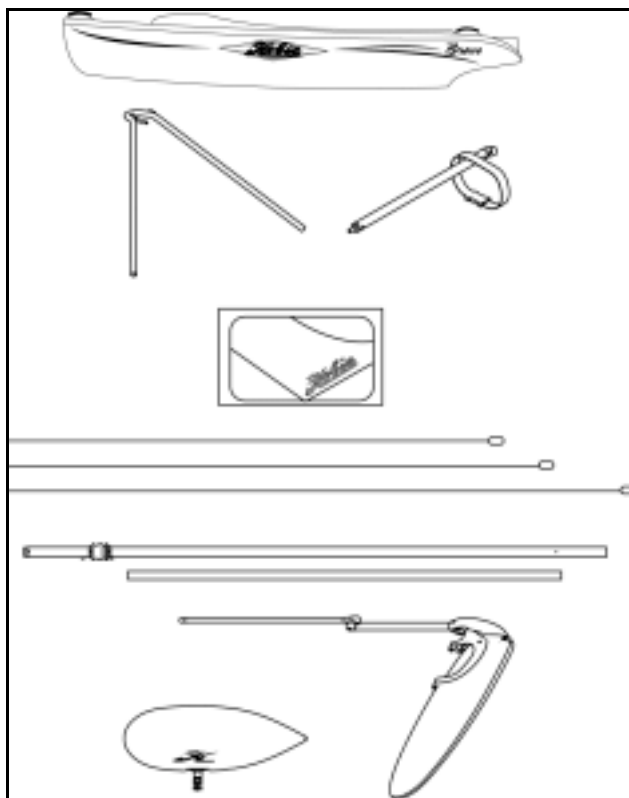
Permet à la voile de s'enrouler autour du mât pour stockage ou montage facile.



En déballant votre nouveau Hobie Bravo, assurez vous que toutes les pièces ci-dessous sont bien présentes et en bon état. Trouvez un endroit propre, étalez les pièces et procédez au contrôle de la liste ci-dessous.

Grandes pièces

1. (1) Coque de Hobie Bravo
2. (1) Cadre en forme de A avec support vertical
3. (1) Voile
4. (3) Lattes
5. (1) Partie basse du mât
6. (1) Partie haute du mât
7. (1) Gouvernail avec stick
8. (1) Flotteur de mât



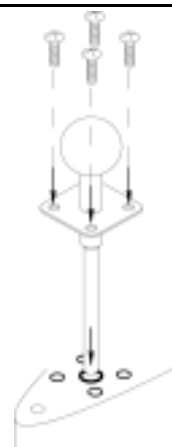
Petites Pièces

1. (1) Palan
2. (1) Boule de mât avec fixation
3. (1) Sac accastillage pour le cadre.



1 Installation de la boule de mât

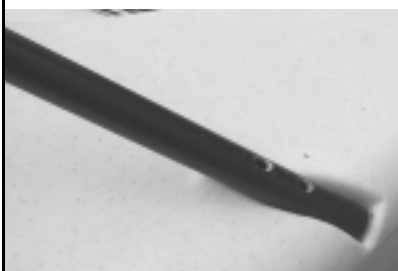
- 1 Déballez la boule de mât.
- 2 Insérez la tige de la boule de mât dans son logement et commencez à visser dans la coque. Au fur et à mesure le vissage va devenir plus difficile. Aidez-vous d'une paire de pinces pour continuer le travail. Continuez à visser jusqu'à ce que la platine soit en parfait contact avec la coque.
- 3 Ouvrir le paquet de vis fourni.
- 4 Insérer et visser les vis dans chacun des trous de la platine.



2 Assemblage du cadre support de mât



- 1 Séparer le cadre de son support vertical.
- 2 Insérer la vis se trouvant à la base du support vertical dans son logement en face de la boule de mât. Une fois complètement vissé, s'assurer que le connecteur en haut du tube fait face à l'arrière du bateau (voir photo). S'il n'est pas dans la bonne direction, visser plus ou dévisser jusqu'à ce qu'il soit dans la bonne position.



- 3 Placez chacun des bras du cadre dans leur logement

respectif sur la coque.

les autres trous.

- 4 Connecter le milieu du cadre au connecteur du support sans visser totalement. Cela vous aidera à le maintenir pour aligner

- 5 Installer les vis dans chacun des bras du cadre. Avant de tout serrer, commencer par visser chacune des vis à la main. Cela permettra l'alignement des trous et empêchera de fausser les pas de vis. Une fois toutes les vis positionnées et vissées un peu à la



main, finir à la visseuse.

- 1 Sortant des deux trous à l'avant, vous trouverez le bout de redressement. Détachez les deux extrémités. en ayant soin de ne pas en échapper une qui pourrait glisser à travers le trou.



Conseil :
En détachant l'une des extrémités, faire un noeud à l'autre bout pour l'empêcher de tomber par le trou dans la coque



- 2 Attacher chaque extrémité à la base de chacun des bras du cadre comme indiqué sur les photos ci-dessous. Le côté gauche du bout au bras gauche du cadre et le droit au bras droit du cadre.



1



2



3



4



5

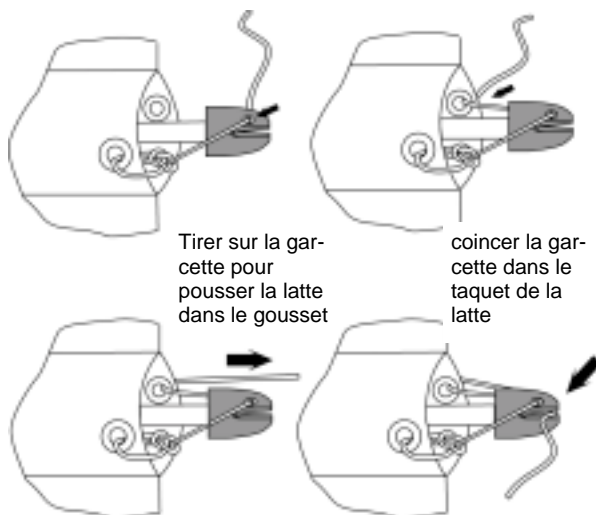
- 1 Etendre la voile sur une surface large et propre.

Détacher les lattes du mât (longues pièces blanches). Les disposer l'une à côté de l'autre pour identifier leur longueur. La plus longue va au milieu de la voile, la plus courte en bas, et la dernière dans le haut de la voile.



- 2 Insérer avec précaution chacune des lattes dans leur gousset respectif .

- 3 Une fois les lattes installées, lacer les garcettes selon le dessin ci-contre. Pour tendre les lattes utiliser la garcette pour pousser les lattes au fond du gousset. Tendre de manière à enlever tous les plis des goussets de lattes.



- 4 Faire un noeud en 8 au bout de la garcette pour éviter que les lattes ne tombent si la garcette venait à sauter du taquet.

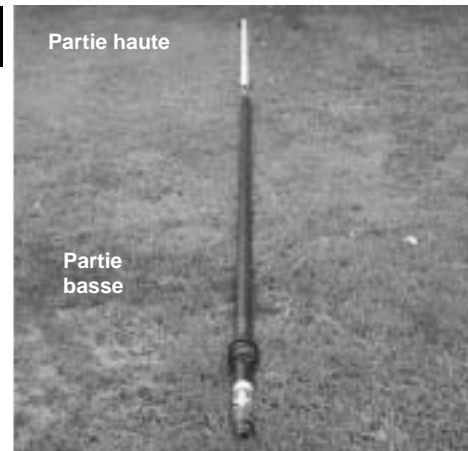


1

Placer face à face les deux parties de mât.

Partie haute

Partie basse



2

Insérer la partie haute dans la partie basse du mât jusqu'aux deux bandes claires surmontant une encoche. Pour s'assurer que le Comptip est complètement inséré, le tourner en l'enfonçant dans l'extrusion jusqu'à ce que le rivet tombe dans l'encoche.

3

Positionner le bas de la voile en haut du mât et insérer le haut du mât dans l'ouverture du fourreau en bas de la voile. Glisser lentement le mât jusqu'en haut en s'assurant que le morceau de sangle en haut de la voile est bien à cheval sur le mât et que la partie avant de la voile est bien alignée avec la partie avant du Comptip (NB : l'encoche est située sur l'avant du Comptip). Maintenant que la voile est montée, on peut installer le système d'étauçage.



4

Tourner le mât jusqu'à ce que le bouton se trouvant au dessus du support s'aligne avec la boucle et le bout se trouvant à la base du fourreau de la voile.



5

(1) Enrouler le bout autour du bouton, (2) le passer à travers la boucle, (3) de nouveau autour du bouton, (4) tirer fermement et l'attacher au taquet se trouvant au bas de la voile. Le but est de tendre suffisamment la voile pour enlever tous plis apparents sur le fourreau de la voile.

NOTE : Avant d'étarquer la voile, s'assurer que le fourreau n'est pas tordu autour du mât. Une fois la tension appliquée, le haut de la voile ne bougera plus par rapport au bas.



Il est nécessaire de réajuster l'étarquage de temps en temps. Si la tension se relâche trop, le fourreau pourrait se tordre autour du mât. Si cela arrive dénouer le bout d'étarquage et tourner le mât pour remettre la voile droite sur le mât. Ensuite renouer le bout et étarquer à nouveau.

6

Une fois l'étarquage installé, le mât ne peut plus bouger dans le fourreau ce qui permet à la voile de s'enrouler autour du mât.

Soulever le bas du mât, en laissant le haut sur le sol, ou en demandant à une personne de le tenir.

La voile étant comme indiqué sur la photo, tourner le mât dans le sens contraire des aiguilles d'une montre. La voile va s'enrouler autour du mât. Continuez jusqu'à ce qu'elle soit complètement enroulée.



7 A la fin, tirer un peu sur la voile pour resserrer l'enroulement.

8

Prendre le bout bleu qui est attaché à l'oeillet de la voile et passer le noeud à travers le crochet en plastique.



1

Le flotteur de mât se fixe sur la partie haute du mât d'environ 20 cm au dessus de la voile.



2

Avant de placer le flotteur sur le mât, l'orienter dans la bonne direction : la partie pointue du flotteur faisant face à la couture blanche du fourreau de la voile.



3

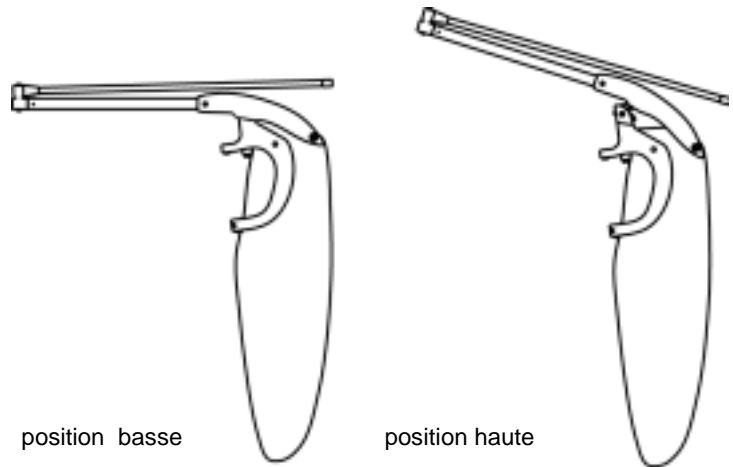
Enfoncer le flotteur sur le mât et le clipper à la voile.



Pour le transport du Hobie Bravo sur de longues distances, il est recommandé d'enlever le flotteur du mât.

1

Il est plus facile d'installer le gouvernail avec le bras levé. Pour ce faire, maintenez la lame entre vos pieds et tirez sur le bras. Pour vous aider appuyez sur le bas du bras avec la paume de la main.



position basse

position haute



2

Aligner les trous du casting inférieur sur les goujons.



3

Abaisser entièrement le casting sur les goujons. Si c'est trop difficile tournez en même temps que vous poussez vers le bas.

NB : L'anneau brisé sera installé après le palan de grand-voile.



ATTENTION AUX LIGNES ELECTRIQUES. NE JAMAIS MONTER, TRACTER OU NAVIGUER SUR UN BATEAU A CÔTÉ DE LIGNES ELECTRIQUES. LE CONTACT DU MÂT AVEC LES LIGNES ELECTRIQUES PEUT S'AVERER FATAL



1 Soulever le mât et appuyer la base du mât sur la boule de mât.

Ensuite, charger le mât **2** sur les épaules.



3 Une fois prêt commencer à dresser le mât. **Vérifier encore s'il n'y a pas de lignes électriques qui pourraient entrer en contact avec le mât.** En dressant le mât appuyer constamment sur la boule pour empêcher le pied de mât de déraper. Pour dresser le mât, marcher vers l'avant en décalant progressivement vos mains vers le bas du mât.



4

Continuer à pousser le mât jusqu'à ce que le support du mât s'insère dans le support en forme de A.



5

Une fois le mât dressé il ne faut pas beaucoup de force pour le tenir. Soutenez le mât d'une main, tandis que de l'autre vous rabattez la languette autour du mât. Tourner à la main le bouton du cadre pour le visser à l'intérieur de la languette. **Assurez vous que le bouton est bien vissé complètement dedans.**



6 Passer la sangle autour du mât et clipper les deux extrémités ensemble. Dérouler le bout enrouleur du support en A. Prendre l'extrémité avec la boucle et la passer autour du bouton sous le col du mât.





1

Passer l'extrémité du système de palan à travers le trou situé sur le dessus du gouvernail et l'ajuster autour du goujon supérieur.



2 Une fois les trous alignés insérer l'anneau brisé.
NB : Cet anneau ne retient pas seulement l'extrémité du palan, mais il est là aussi pour empêcher le gouvernail de tomber à l'eau en cas de dessalage.



3 Placer le crochet du palan à travers l'oeillet de la voile.

4 A propos de votre poulie d'écoute



La poulie d'écoute fournie avec le Hobie Bravo vous permet de coincer l'écoute afin de naviguer plus confortablement. Pour coincer l'écoute il



suffit simplement de tirer l'écoute dans le taquet coinçeur. Pour libérer l'écoute, un petit coup sec du poignet vers le haut sur le bout suffit à le décoincer.



Le bouton rouge sur le côté de la poulie contrôle la réa. La position vers le haut fige le réa et l'empêche de tourner. Cela permet de rattraper le bout s'il n'est pas coincé.



La position en bas indique que la poulie est libre de rouler dans les deux directions. Cela permet de relâcher l'écoute plus vite. **Pour les débutants nous recommandons la position vers le bas.**



Pour ajuster l'angle de coinçage, dévisser les trois vis sur le côté de la poulie, les retirer et ajuster l'angle. Une fois dans la position désirée, remettre les vis et revisser fermement.

- 1 Le système enrouleur de votre Hobie Bravo permet d'enrouler la voile en un clin d'oeil. Avant de pouvoir dérouler la voile, il est important que le bout d'enrouleur passe à travers le pontet sur le cadre et autour du bouton sur le mât. (voir chapitre "dresser le mât").

Pour que le mécanisme d'enroulement fonctionne correctement, la voile doit être enroulée sur le mât au moment du dressage du mât. La voile étant enroulée et l'écoute attachée, retirer le cordon bleu du crochet en plastique et tirer sur l'écoute. Le bout d'enrouleur doit s'enrouler autour du mât. Si le mât ne semble pas tourner, vérifiez que le bout d'enrouleur n'a pas été retenu dans le taquet du cadre ou ailleurs sur le bateau.

- 2 Pour enrouler la voile, s'assurer que l'écoute de grand-voile est libre de toute obstruction. Attraper le cordage d'enrouleur et tirer à travers le pontet. Cela va enrouler le mât et donc la voile autour de lui. Une fois la voile enroulée coincer le bout d'enrouleur sur le taquet du cadre en forme de A. Parfois, il arrive que la voile ne s'enroule pas complètement. Cela n'a pas d'importance si c'est pour une brève période, mais dans le cas contraire, ou pour le transport, décrocher le palan de la voile et enrouler complètement la voile sur elle-même. Repasser le noeud du cordage bleu à la base de la voile à travers le taquet plastique.



Il est recommandé d'enrouler la voile chaque fois que le bateau n'est pas utilisé. Cela permettra de garder la voile en bon état plus longtemps.



Lorsque le vent est trop fort, lorsqu'on accoste sur un quai ou que l'on arrive sur une plage, il faut réduire la surface de voile afin de réduire la vitesse, diminuer les risques de dessalage et d'avoir un meilleur contrôle général du bateau.

Pour réduire la surface de voile, il suffit de tirer sur le cordage d'enrouleur jusqu'à l'obtention de conditions de navigation plus confortables. Ne pas oublier de coincer le cordage dans le taquet, sinon, la voile se déroulera la prochaine fois que vous tirerez sur l'écoute de voile.

Les photos ci-dessus montrent deux possibilités de surface de voile. D'une façon générale, plus il y a de vent, plus la voile doit être enroulée. Faire également attention au fait que, pour une meilleure performance, le flotteur de mât doit toujours être tourné vers l'avant.



Pour ramener la voile à sa dimension originale, décoincer le cordage d'enrouleur and et tirer sur l'écoute de voile pour dérouler la voile.

A LIRE AVANT DE PARTIR

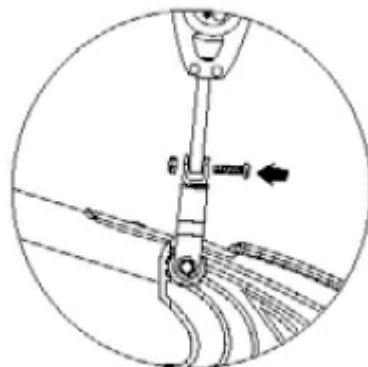
- ◆ A terre ou sur l'eau, **rester toujours éloigné des fils électriques**. Le contact du mât avec des fils électriques peut entraîner de graves blessures, voire la mort.
- ◆ **NE PAS** naviguer si vous avez absorbé de l'alcool ou des drogues.
- ◆ Naviguez toujours dans des conditions confortables où vous vous sentez à l'aise et en sécurité. **Ne jamais naviguer dans des conditions dépassant vos compétences**.
- ◆ Tout le monde à bord **doit porter en permanence un gilet de sauvetage**.
- ◆ Si vous tombez à l'eau, restez en contact avec le bateau, même s'il a chaviré. Un voilier dérive plus vite qu'une personne qui nage.
- ◆ Ne jamais prendre la mer sans bout de redressement.
- ◆ **Portez des vêtements appropriés**. Portez une combinaison sèche ou combi néoprène dans les eaux froides ou s'il fait froid.
- ◆ Apprendre **les règles de priorité en mer**, et dans le doute, laissez passer les autres.
- ◆ Si vous n'êtes pas en train de naviguer, **toujours orienter le bateau le nez au vent** qu'il soit sur l'eau ou sur la plage.
- ◆ Lire attentivement ce manuel.
- ◆ **S'assurer que tout le monde à lu et compris ces règles de sécurité**.
- ◆ **TOUJOURS** vérifier que les **bouchons** sont bien enfoncés dans les coques avant de mettre votre catamaran à l'eau.

Nouveau système safran "Easy Lock"

Les castings de gouvernails Hobie ont été complètement redessinés pour une utilisation plus facile. Fabriqué à base de nylon renforcé avec de la fibre de verre il est pratiquement inattaquable par la corrosion ou la rouille ce qui réduit considérablement l'entretien.

Assemblage

Retirer la vis et l'écrou se trouvant au bout du palan et attacher le palan au casting comme indiqué sur le dessin ci-contre : aligner les trous avec ceux du support sur le casting, passer au travers la vis nylon et installer l'écrou.



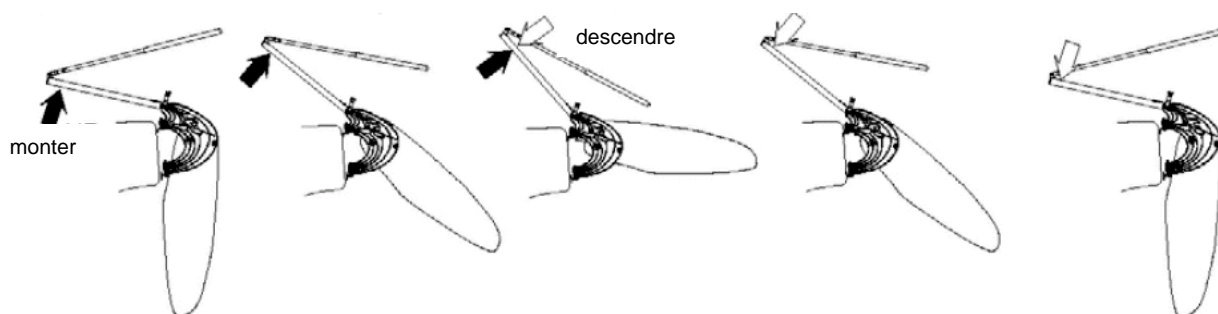
Fixation de l'ensemble sur le bateau

Installer le gouvernail sur les goujons se trouvant sur l'arrière de la coque. NOTE : le gouvernail ne peut être installé ou enlevé des goujons que si la position des safrans se trouve entre la position la plus haute et la position la plus basse. Il s'agit d'une sécurité supplémentaire pour qu'en cas de chavirage, le gouvernail reste attaché au bateau.

Fixer le gouvernail sur les goujons en plaçant le fermoir sur le goujon supérieur. Bien s'assurer qu'il est complètement engagé dans son logement.



Ce nouveau système permet une utilisation simplifiée et plus intuitive. Pour lever les safrans, il suffit de lever la barre d'accouplement. Pour les baisser, baisser la barre d'accouplement. Le safran s'enclenche automatiquement dans la position choisie et est maintenu par un ressort. Le safran se relève automatiquement pour beacher ou s'il rencontre un obstacle.



Maintenance :

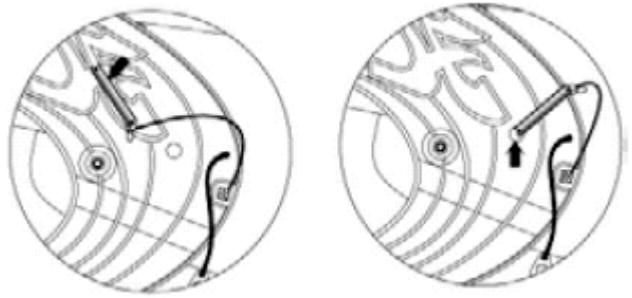
- En utilisation, s'assurer que le safran est bien enclenché en position basse. Si la barre est dure, c'est que le safran n'est pas bien mis en position basse.
- Après utilisation en eau salée, toujours rincer à l'eau claire.
- Si le bateau est stocké à l'extérieur pour de longues périodes d'inutilisation, retirer les gouvernails et les stocker à l'intérieur.
- Éviter de stocker les gouvernails dans des endroits très chauds comme par exemple en plein soleil dans un véhicule avec les fenêtres fermées.

Axe de blocage

Sur le côté de chaque gouvernail est attaché un axe de blocage. Cet axe sert à bloquer votre gouvernail en position haute pendant le transport et la mise à l'eau. Pendant la mise à l'eau sur un terrain bosselé ou une plage en pente les safrans pourraient tomber et s'enfoncer dans le sol.

Pour installer l'axe, mettre le safran en position haute détacher l'axe qui est simplement clippé sur le casting et l'insérer à travers le trou sur le côté du gouvernail.

Lorsque vous voulez remettre les safrans en position basse enlever l'axe et le clipper de nouveau au casting.



Réglage des gouvernails

Les gouvernails sont pré-réglés en usine pour fournir une pression-détente optimale. Cette pression -détente maintient le safran en position haute ou basse. Au fur et à mesure des utilisations, cette pression détente peut avoir besoin d'être réglée. Pour augmenter la détente, visser le boulon qui est sur le côté du casting. La différence se fait sentir très vite (maximum 1 tour). Si le boulon est trop serré cela empêchera le mouvement du safran.

