

# MANUEL DE MONTAGE



Dernière MAJ : Mars 2004

Liste des pièces.....	3-4
Montage des coques .....	5
Trampoline .....	6
Gouvernails .....	7
Barre d'accouplement et stick .....	7
Barres de flèches .....	8
Mat et câbles .....	9
Montage du mât .....	10
Montage des trapèzes.....	10
Grand-voile .....	11
Bôme .....	12
Rotation de mât.....	13
Cunningham .....	14
Bout de redressement.....	14
Palan de grand-voile .....	15
Foc .....	16-18
Ecoute de foc - système auto-vireur.....	19
Kit de spinnaker.....	20-21
Avant de partir.....	22
Sécurité et conseils .....	23



**HOBIE CAT EUROPE**

ZI Toulon Est, BP 250  
 83078 Toulon cedex 9, France  
 Tel : +33 (0)494 08 78 78 - Fax : +33 (0)494 08 13 99  
 E-mail : hobicat@hobie-cat.net - <http://www.hobie-cat.net>

**Outils nécessaires/ :**

- ⇒ 2 clés à pans n° 17
- ⇒ 1 paire de pinces

Il est souhaitable d'être 2 personnes pour assembler le Hobie FX-One



- |   |                    |    |                      |
|---|--------------------|----|----------------------|
| 1 | Coques (2)         | 8  | Sac de câbles        |
| 2 | Traverse avant     | 9  | Sac de cordes        |
| 3 | Traverse arrière   | 10 | Dérives (2)          |
| 4 | Mât                | 11 | Gouvernail (2)       |
| 5 | Bôme               | 12 | Barre d'accouplement |
| 6 | Trampoline & jonc  | 13 | Stick                |
| 7 | Sac d'accastillage | 14 | Grand-voile          |
|   |                    | 15 | Jeu de lattes        |



**ATTENTION DANGER  
MAT EN ALUMINIUM  
TENEZ VOUS ELOIGNE  
DES LIGNES ELECTRIQUES**

**SAC DE CORDAGES**



- 1 Ecoute de grand-voile (noir & jaune)
- 2 bout de redressement (blanc)
- 3 bout de cunningham (rouge & jaune)
- 4 Lacet arrière de trampoline (noir, rose, vert)
- 5 bout de rotation (blanc & rouge)
- 6 Cordage trapèze (noir & rouge)
- 7 Sandow de trapèze (noir)

**SAC DE CABLES**



- 1 Haubans avec protège-lattes
- 2 Brides/Etai avec protège-lattes
- 3 Câbles de flèches
- 4 Cordages trapèze
- 5 Poignées de trapèze et double-anneaux

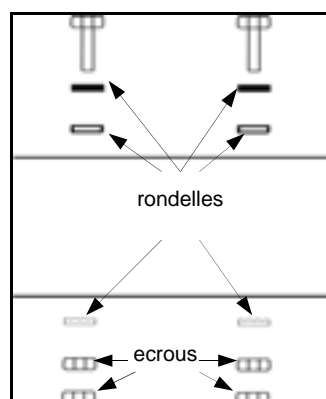
**SAC ACCASTILLAGE**



- 1 Poulie winch palan GV
- 2 Poulie triple de bôme
- 3 Manille poulies de Cunningham
- 4 Joint silicone
- 5 Barres de flèches
- 6 Lattes ridoires
- 7 Chapes de hauban, axes percés, anneaux brisés
- 8 Aiguillots et goupilles
- 9 Bouchons de vidange
- 10 Charnière vit mulet
- 11 Manille de mât

1

Positionner les coques parallèlement faces internes contre terre. Redresser la coque droite. Une personne se tient à cheval sur la coque pour la maintenir. L'autre personne pose le joint silicone (pour l'étanchéité) autour des trous des vis.



2

Prendre la traverse avant (celle qui comporte une martingale). La positionner sur son logement de telle manière que le rail de trampoline soit vers l'arrière. Insérer les deux vis. Passer la main dans la trappe de visite pour placer les rondelles et l'écrou sur les vis. Serrer mollement.

\*\*\*Respecter l'ordre des rondelles comme à la livraison\*\*



3

Appliquer le silicone autour des trous de vis arrière des coques. Positionner la traverse arrière du côté droit. Insérer les vis, les rondelles et les écrous comme indiqué pour la traverse avant. Refaire la même chose du côté gauche.

Une fois le cadre monté, positionner les contre-écrous et serrer à fond.



**NB** : il est recommandé de vérifier le serrage des vis et de l'étau de martingale après la première sortie et de le faire ensuite régulièrement.



**1** Déplier le trampoline. Notez que les lacets de côté sont déjà pré-installés. Insérer la ralingue avant du trampoline (celle qui est près de la poche) dans le rail de la traverse avant côté gauche. Tirer le trampoline tout le long et le positionner au milieu en alignant l'oeillet du centre avec l'étau de

martingale.



**2**

Prendre un des lacets de côté dépassant du trampoline. Le passer dans le pontet situé sur la traverse avant et ensuite l'attacher à l'aide d'un noeud de chaise ou similaire à travers l'oeillet du trampoline situé près de l'endroit où le lacet sort du trampoline. Répéter la même opération de l'autre côté de la traverse avant.



**3**

Aller à l'arrière du trampoline. Tirer sur l'un des lacets aussi fermement que possible et faire un noeud coulant dans le lacet aussi près que possible de l'endroit où le lacet sort du trampoline. Cela permettra une démultiplication de 4 sur 1 pour la tension. Répéter la même opération de l'autre côté de la traverse arrière



**4**

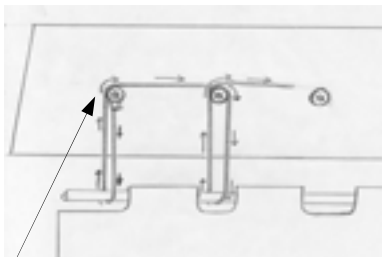
Passer ensuite l'extrémité libre du lacet de tension à travers le pontet monté sur la traverse arrière tout près de l'endroit où le lacet sort du trampoline et le passer ensuite à travers la boucle faite à l'étape précédente (point 3). Passer à nouveau l'extrémité du lacet dans le pontet et à nouveau dans la boucle. Tirer légèrement pour donner un peu de tension, mais ne pas tendre complètement à ce stade. Répéter la procédure pour le côté gauche. S'assurer que le trampoline est toujours bien





5

Insérer le jonc en fibre de verre dans la bande arrière de trampoline.



Début

6

Commencer à lacer l'arrière du trampoline. Démarrer le laçage sur le jonc au coin arrière gauche. Passer la lacet dans le premier trou autour du jonc et le faire remonter sur le 1er bouton et le faire passer sur le 2ème bouton. Passer ensuite autour du jonc, remonter au 2ème



7

Reprendre le lacet de tension arrière gauche et tirer fermement dessus. Consolider avec un noeud adéquat (voir photo ci-contre). Répéter l'opération de l'autre côté.



8

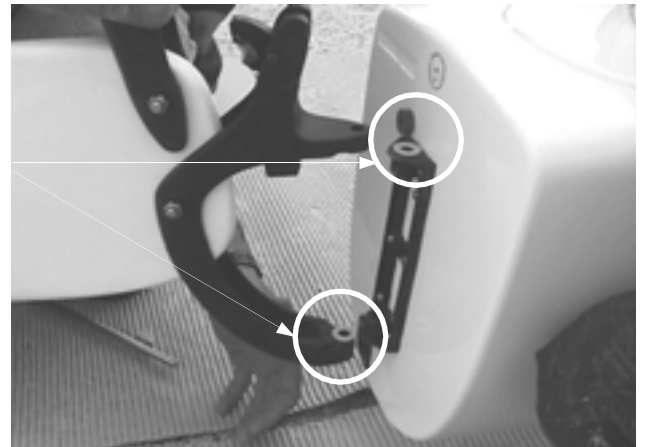
A présent revenir côté gauche, prendre le morceau long et le passer à travers l'oeillet se trouvant près de l'endroit où le lacet sort du trampoline. Le ramener au pontet sur la traverse, le repasser à travers l'oeillet et tirer fermement. Une fois bien tiré, fixer le cordage à l'aide d'un noeud et cacher l'exédent de cordage sous le trampoline. Répéter la même opération de l'autre côté.



**NB :** il est important que le trampoline soit toujours bien tendu. Vérifier la tension régulièrement.

**1** Repérer le gouvernail droit du gauche (étiquette verte = droit ; étiquette rouge = gauche)

Prendre le gouvernail gauche, positionner les rondelles comme indiqué sur la photo, puis aligner le casting supérieur de gouvernail sur le tableau arrière.



**2** Insérer l'aiguillot, et ne pas oublier de mettre les deux anneaux brisés : 1 en haut et un en bas de l'aiguillot.

**3** Procéder de la même façon pour le gouvernail droit.



**4**



Prendre la barre d'accouplement et insérer le côté droit sur le bras de gouvernail droit et le côté gauche sur le bras de gouvernail gauche.

**5**



**6**



**7** Prendre la chape de fixation du stick et la fixer sur le milieu de la barre d'accouplement.

Fixer ensuite la tête du stick sur la chape comme indiqué sur la photo.

1

Dérouler les câbles de flèches. Attacher l'extrémité où se rejoignent les câbles de flèche sur la patte prévue à cet effet en bas du mât (au niveau de l'autocollant de sécurité) à l'aide d'un axe et d'un anneau brisé.

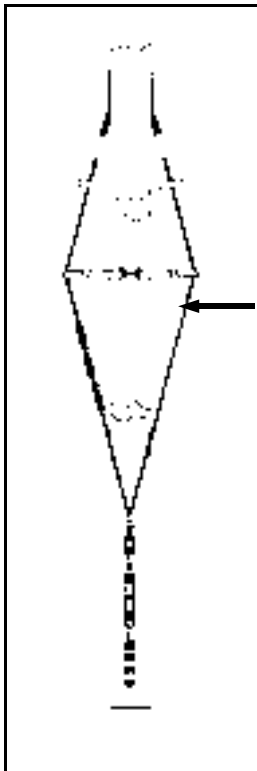
Prendre les deux extrémités et les tendre fermement pour les ajuster à la même dimension en utilisant la barrette située plus bas sur l'un des câbles. Une fois ajustées attacher chaque extrémité sur les barrettes situées de chaque côté du mât en dessous de la ferrure de capelage.

2

Monter les barres de flèche au centre du mât. Le support de barre de flèche se fixe à l'avant du mât sur l'armature en une seule pièce et chaque bras de flèche sur les pâtes individuelles situées de chaque côté du mât à côté de la gorge de grand-voile. Pour ajuster l'écartement des barres de flèches ajuster la longueur de chaque support en faisant pivoter chaque support sur lui-même dans le sens des aiguilles d'une montre ou dans le sens inverse. Bien mesurer pour que les deux supports soient à égale distance du mât.



**Attention** : ne pas ajuster l'écartement des barres de flèches lorsque les câbles de flèche sont sous tension et toujours régler l'écartement à la main.

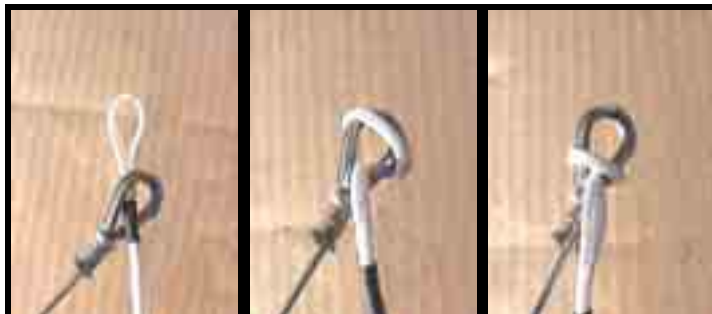


3

Glisser les câbles de flèche dans les fentes correspondantes de l'extrémité des barres de flèches en veillant à ce que le disque en plastique noir se trouve au dessus de la barre de flèche. Il peut s'avérer nécessaire de relâcher la tension des câbles de flèches sur la barrette située en bas du mât. Sécuriser le câble à l'aide du petit morceau de câble fin fourni. Le passer à travers le trou se trouvant près de l'extrémité de la barre de flèche et d'un côté de la barre de flèche l'enrouler deux ou trois fois autour du câbles de flèche. Faire la même chose de l'autre côté, couper l'excédent et s'assurer qu'il est bien enroulé afin de ne pas risquer de déchirer la voile. Une fois ce montage terminé, recouvrir l'ensemble d'adhésif .



**1** Prendre les deux haubans, les deux brides étais et les deux trapèzes. Dérouler les câbles sans les emmêler. Attacher les boucles aux extrémités des trapèzes aux cosses des haubans (comme sur photos ci-contre)



**2** Attacher les câbles à la ferrure de cape-lage du mât à l'aide de la manille 8 mm. Les deux brides étais sont situés entre les deux haubans. Voir la photo ci-dessous. Bien serrer la manille à l'aide d'une pince. Vérifier cette manille régulièrement !



**3**

Attacher les chapes de haubans et les lattes ridoires sur les barres d'ancrages sur les coques.



**4** Attacher les deux lattes ridoires restantes aux platines de brides.

**5**

Poser le mât sur le cadre, la gorge de mât face au trampoline, le pied de mât en direction des étraves.



Conseil : déconnecter un côté de la barre d'accouplement et la repousser sur un côté. Mettre des protections sous le mât pour éviter tout dommage.

**6**

Disposer les haubans et brides étais de chaque côté du mât sur le trampoline. Attacher les haubans aux trous supérieur des lattes ridoires de haubans. Les trapèzes peuvent être attachés momentanément au pied du mât.



**7**

Tourner le mât de 90° et placer la base de mât sur la boule du pied de mât. Sécuriser à l'aide de la vis et de l'écrou fournis.





**ATTENTION MAT ALUMINIUM**  
**TOUT CONTACT AVEC DES LIGNES A HAUTE TENSION OU**  
**LIGNES ELECTRIQUES PEUT ENTRAINER LA MORT.**  
 Avant de dresser le mât, vérifier qu'il n'y aucun risque que celui-ci entre  
 en contact avec des lignes électriques ou à haute tension.



**1** Avec une personne sur le trampoline et l'autre à la tête du mât, commencer à lever le mât jusqu'à ce que la personne sur le trampoline puisse le supporter seule.



**2** La personne sur le trampoline peut maintenant pousser le mât jusqu'à sa position verticale. Conseil : la seconde personne peut aider dans cette procédure. Une fois le mât dressé, une personne est suffisante pour le tenir.

**3** La seconde personne peut maintenant prendre les brides étais, tout en s'assurant qu'elle ne sont pas emmêlées, et les attacher aux lattes ridoires à l'avant des coques.

## MONTAGE DES TRAPEZES



**4** Défaire les trapèzes et s'assurer qu'ils ne sont pas emmêlés. Passer le sandow de trapèze sous le trampoline et à travers l'oeillet derrière le sandow de dérive. Assembler les trapèzes avec les double-anneaux et les poignées et les attacher au sandow. Régler la hauteur du trapèze en ajustant la position des double-anneaux sur la corde de trapèze.



1



Placer votre Hobie face au vent avant de monter la grand-voile.

Déplier la grand-voile sur le trampolin et insérer les lattes dans leur gousset. Les lattes sont numérotées (1 à 7) de la plus petite N° 1 (en haut de la voile) à la plus grande N° 7 (en bas de la voile). Attacher les embouts de lattes avec les liens comme indiqué sur les photos.

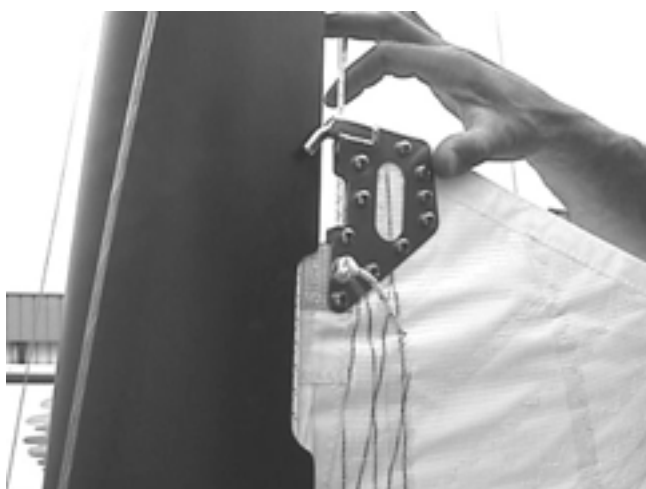
2

Détacher la drisse de grand-voile qui est enroulée autour du mât. Passer l'extrémité dans le trou de la tétière de grand-voile .  
Faire un noeud en 8.



3

Placez-vous sur le trampolin. Introduire la ralingue de grand-voile dans la gorge du mât en s'assurant que le crochet appuie du côté gauche du mât, la drisse se trouvant de l'autre côté. Hisser la grand-voile en tirant sur la drisse tout en guidant la ralingue. Une fois en haut du mât, faire pivoter le mât légèrement sur la gauche afin de hooker la grand-voile. Insérer le bas de la ralingue de GV dans la partie basse de la gorge du mât. Rouler la drisse cordage de GV et la ranger dans la poche de trampolin située au pied du mât.



1

Insérer l'extrémité de la bôme dans la lanière attachée au point d'écoute de la grand-voile.



2

Connecter la bôme au mât à l'aide de la charnière, l'axe percé et l'anneau brisé.



3

Relier la manille se trouvant sur le cordage de bôme à l'oeillet du point d'écoute de grand-voile.





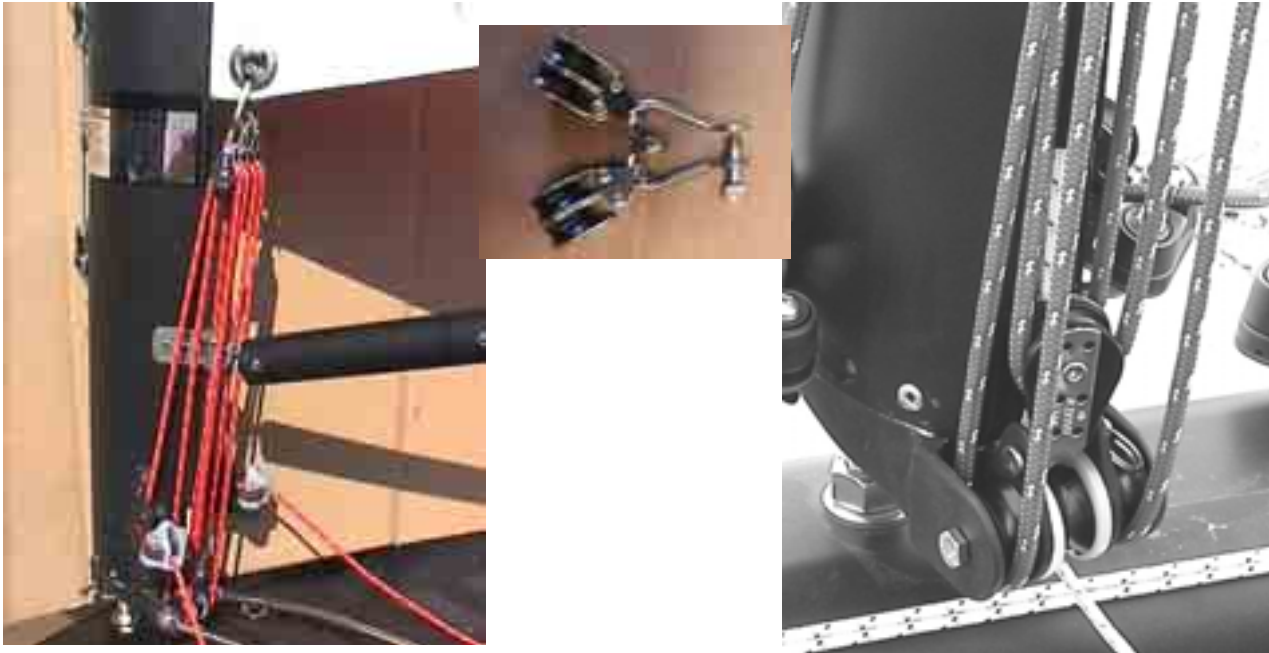
1

Prendre le bout de rotation. Passer une extrémité à travers le bras de rotation. Passer les deux extrémités du bout dans l'oeillet se trouvant au milieu du trampoline derrière la poche.

2

Passer une extrémité du bout de rotation sous le trampoline à travers l'oeillet du trampoline adjacent au taquet de rotation sur le pont. Passer le bout à travers le filoir et l'attacher à la latte ridoire. Répéter la procédure pour l'autre côté.



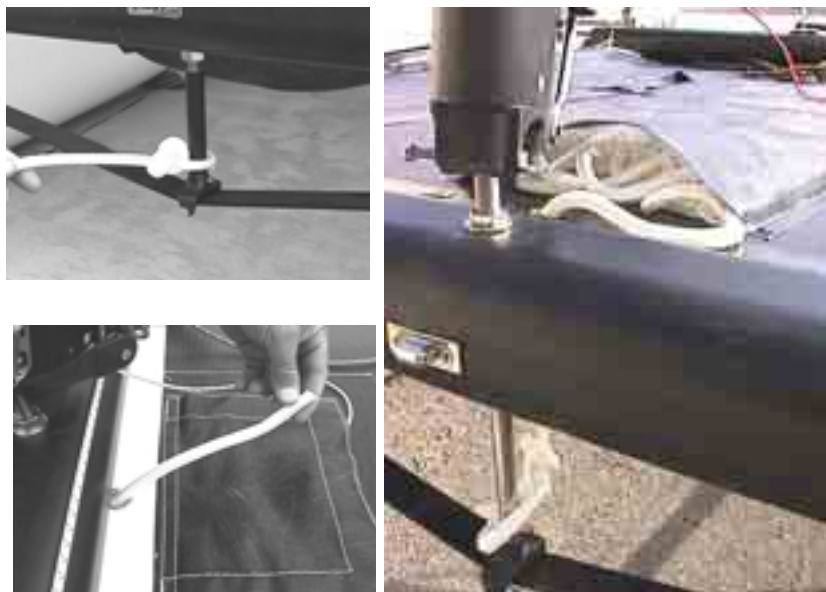


**1** Attacher les poulies de cunningham (avec la manille en forme de coeur) dans l'œillet du point d'amure de GV. Prendre le bout de cunningham et l'insérer comme suit : (nota : le cordage doit passer à l'intérieur du bras de rotation).

- démarrer sur la poulie de cunningham côté gauche du mât. Insérer le cordage dans le taquet, autour du réa
- monter le cordage dans le premier réa de la poulie de gauche d'arrière en avant
- redescendre, passer dans le réa du pied de mât gauche d'avant en arrière
- remonter dans le deuxième réa de la poulie de gauche d'arrière en avant
- redescendre, passer dans la poulie simple,
- remonter dans le premier réa de la poulie de droite d'avant en arrière
- redescendre dans le réa de pied de mât droit d'arrière en avant
- remonter dans le deuxième réa de la poulie de droite d'avant en arrière
- finir en passant le bout dans le réa de la poulie de cunningham et dans le taquet

**2**

Prendre le bout de Redressement dans le sac de cordage. L'attacher à l'étau de martingale sous la traverse avant (photo). Le passer sous le trampoline à travers l'œillet situé au pied du mât. Plier le bout et le ranger dans le sac du trampoline au pied du mât.



1

Votre palan de GV a été assemblé par votre revendeur



2

Attacher la poulie de bôme à la lanrière

3

Maniller la poulie winch sur le haut du chariot de GV.



4

Insérer l'extrémité de l'écoute de grand-voile à travers le taquet se trouvant sur la traverse arrière, le passer ensuite à travers le réa du chariot de GV et le passer à travers le pontet se trouvant sur la traverse arrière et l'attacher avec un nœud en 8.



1

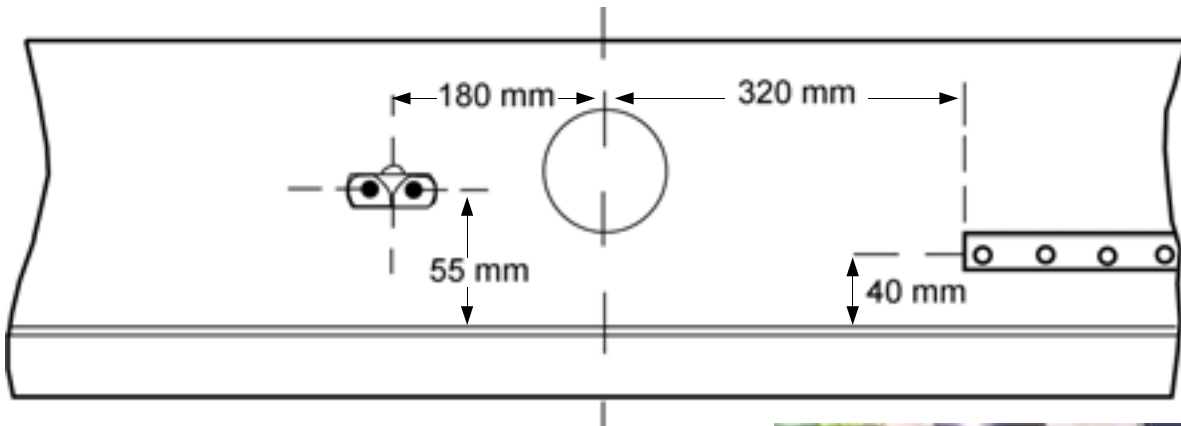
### Montage des rails d'écoute de foc

Positionner le rail de façon à ce que l'extrémité intérieure du rail arrive à 320 mm du centre de la traverse avant et 40 mm au dessus de la gorge de trampolin. Utiliser les rivets pour fixer le rail. Même procédure pour le deuxième rail de l'autre côté. Insérer les chariots de foc sur les rails.

2

### Montage du taquet d'enrouleur

Le taquet doit être positionné à 180 mm du côté gauche du centre de la traverse avant et 55 mm au dessus de la gorge de trampolin. Fixer le taquet à l'aide des rivets fournis.



3

### Montage des câbles sur le mât

Si on utilise un kit de foc sur le FX-One, les deux brides étai fournies avec le bateau ne sont plus nécessaires. Ouvrir la manille et les enlever. Attacher à la place l'estrope entre les deux haubans. Fixer les deux câbles de trapèze supplémentaires sur le haubans (si nécessaire).



4

### Montage des brides et de l'enrouleur

Relier les brides fournies avec le kit de foc aux platines sur l'avant des coques. Attacher l'autre extrémité des brides à l'enrouleur en s'assurant que le trou de l'enrouleur pointe vers la traverse avant. Enrouler ensuite une partie du cordage sur le tambour de l'enrouleur.

5

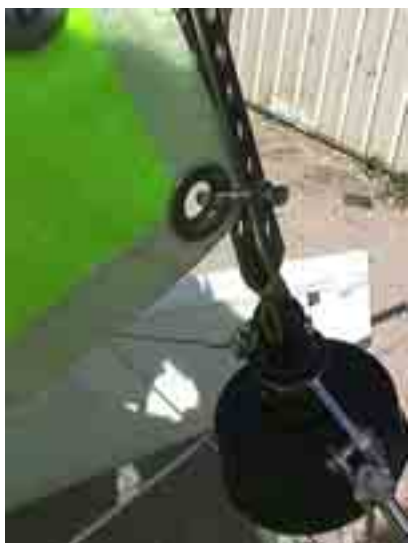
### Montage du mât

Attacher la drisse corde de foc à la petite poulie se trouvant à l'extrémité de la drisse câble de foc. Attacher la drisse câble et la drisse corde près du pied du mât.



6

Monter le mât et attacher l'étai à la latte ridoire montée sur l'enrouleur à l'aide d'un axe percé et d'un anneau brisé. Monter les trapèzes si vous avez installé les cordes du second kit de trapèze.



7

#### Montage du foc

Déplier le foc et ouvrir le zip. A l'aide de la manille 4 mm, relier le point d'amure du foc à la latte ridoir montée sur



8

Attacher la tête du foc à la drisse. Positionner le foc et la drisse corde contre l'étai. Fermer le haut du zipper en s'assurant que la drisse corde et l'étai sont bien à l'intérieur. Fermer le zipper au fur et à mesure que vous tirez sur la drisse pour monter le foc.



9

Une fois que le foc est hissé, prendre le bout d'étauquage de foc et l'attacher au bas de la latte ridoir.

Le passer ensuite à travers la petite poulie au bout de la drisse de foc et le ramener sur le taquet sur le foc. Enlever la drisse corde de foc et la ranger en lieu sûr.



**NB :** S'assurer que le gréement est bien tendu avant de tendre le foc. La drisse de foc est faite pour tendre le guindant de foc - pas pour supporter le mât.



10

A l'aide de la manille fournie, attacher les deux poulies de point d'écoute de foc comme indiqué sur la photo.



11

Ecoute de foc  
Prendre l'écoute de foc (jaune) et attacher une extrémité sur le filoir de l'une des poulies de foc à l'aide d'un noeud de chaise.

12

Prendre l'autre bout de l'écoute de foc et la passer à travers la poulie de point d'écoute correspondante. La passer ensuite à travers la réa et ensuite le taquet sur la poulie de foc. Passer l'écoute de foc derrière le mât (mais au dessus des bouts de cunningham) et recommencer la procédure de l'autre côté de la traverse.

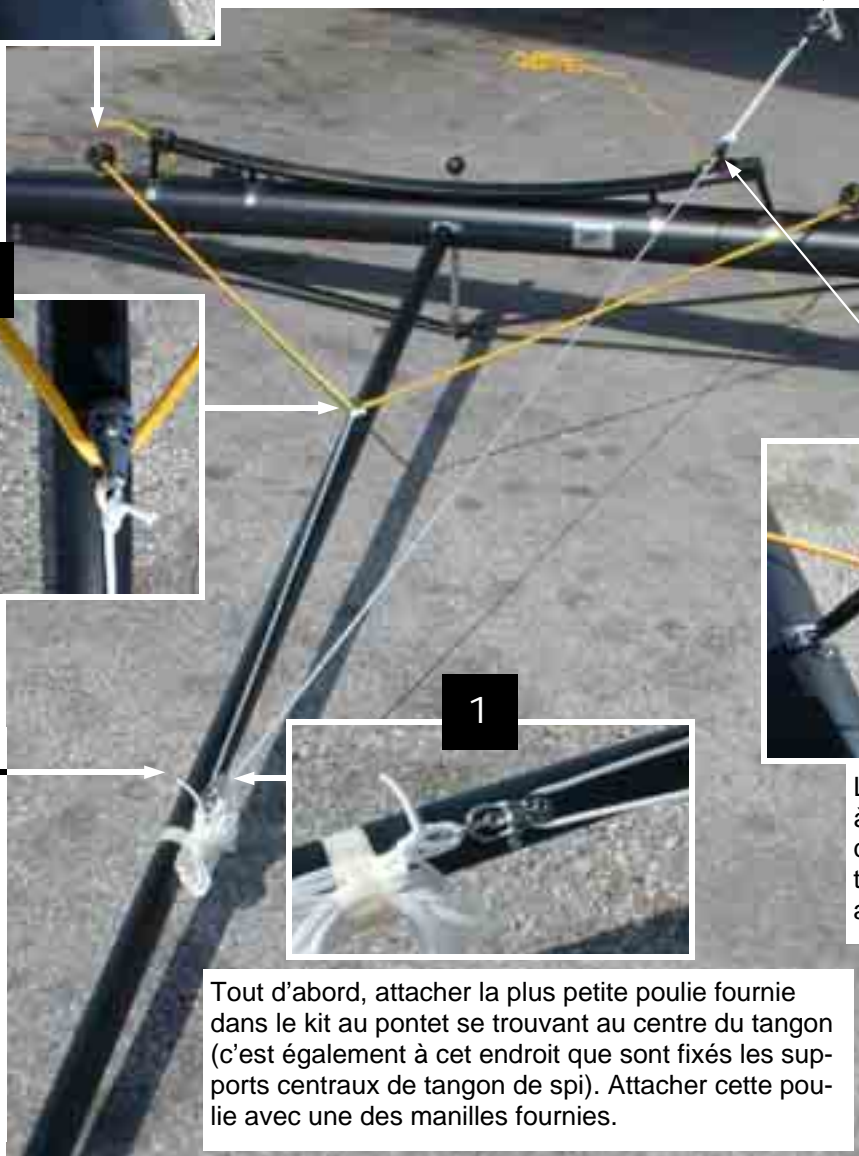
Prendre l'extrémité du bout d'enrouleur et la passer à travers le taquet sur la traverse avant. On enroule foc en tirant sur ce bout, si toutefois l'écoute de foc n'est pas coincée au taquet.  
NB : il n'est pas recommandé de laisser le foc enroulé pendant de longues périodes.



**6** Prendre l'écoute de foc (jaune) et en commençant à l'une des tourelles de la traverse avant, passer le cordage sous le spectra blanc à travers la poulie de taille moyenne (2) puis dans l'autre tourelle de l'autre côté de la traverse avant. Une fois le foc hissé, attacher la poulie carbo (5) sur le point d'écoute de foc à l'aide de la manille et utiliser le cordage d'écoute jaune pour les réglages.



**5** Continuer à travers l'autre poulie carbo (fournie dans le kit et qui s'attache au point d'écoute de foc) et terminer en l'attachant à la poulie carbo montée sur le chariot. Faire un nœud de chaise à travers le trou du milieu de la poulie.



**2**  
Attacher une extrémité de la corde spectra blanche sur le dessus de la poulie de taille moyenne.

**3**  
Enfiler l'autre extrémité de ce cordage à travers la petite poulie qui a été manillée sur le tangon à l'étape 1.

**1**  
Tout d'abord, attacher la plus petite poulie fournie dans le kit au pontet se trouvant au centre du tangon (c'est également à cet endroit que sont fixés les supports centraux de tangon de spi). Attacher cette poulie avec une des manilles fournies.

**4**  
La passer ensuite à travers la poulie carbo du chariot se trouvant sur le rail auto-vireur.

**CONSEILS**

- ⇒ **Pour enrouler le foc**, dénouer le cordage du chariot de foc et l'attacher à la poulie de point d'écoute du foc sinon le foc ne s'enroulera pas complètement.
- ⇒ Comme le rail est monté sur la partie avant de la traverse, il se peut qu'il soit nécessaire d'utiliser un des trous sur la **plaque de point d'écoute** plus en avant. De même il peut s'avérer utile d'attacher le foc sur un trou plus bas de la latte ridoire qui se trouve au bout de l'étai.
- ⇒ **Le système de drisse de spinnaker** fonctionne exactement de la même manière que le système standard, il a seulement été déplacé plus à l'extérieur de la traverse.



**1** Attacher la poulie de drisse de spi  
Fixer la poulie de drisse à l'aide de la manille se trouvant au bout de la corde fine en haut du mât de votre FX-One. Passer ensuite la drisse corde dans le réa de la poulie comme indiqué sur la photo ci-contre.



**2**

### Montage de l'étai

Remplacer dans la ferrure de capelage les deux brides étais de l'avant par l'étai unique fourni. Le nouvel étai se situe entre les haubans.



**3** Attacher ensuite la poulie winch à la base du hauban à l'aide d'une chape torsadée (sauf Tiger & Pacific, fixer la poulie sur les pontets sur les coques). Une fois les lattes ridoires correctement attachées (voir les manuels de montage respectifs) s'assurer qu'il n'y a pas de lignes électriques au dessus du bateau et dresser le mât.



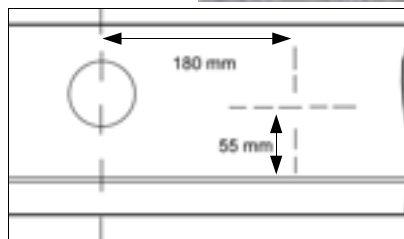
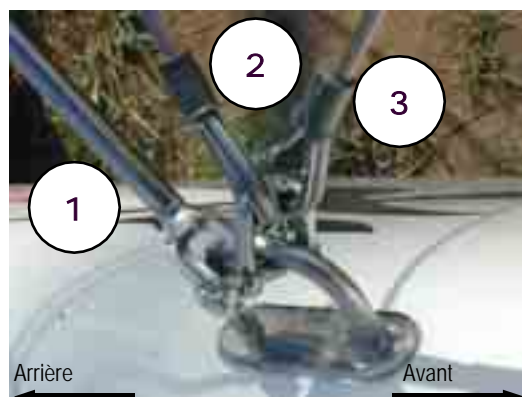
### Attacher les brides

**4** Une fois les étais/brides standards ôtés, attacher les deux nouvelles brides courtes à l'avant des coques. Les deux autres extrémités des brides se rejoignent dans la manille 6 mm se connectant à la latte ridoire.



**5** Montage du tangon de spi  
Monter le kit de connexion tangon sur le milieu du devant de la traverse avant (percer et fixer avec les rivets). Fixer la base du tangon sur la platine de connexion.

**6** Attacher les brides de tangon et les câbles de support aux platines sur les coques à l'aide des manilles fournies. Une fois le mât monté et le gréement tendu, lever le tangon à l'aide du bout de support et le tendre fermement. S'assurer que les câbles de bride ne sont pas détendus.



**7**

### Montage du taquet de spi

Percer le dessus de la traverse avant (à 180 mm à droite du pied de mât - voir dessin) et riveter le taquet.

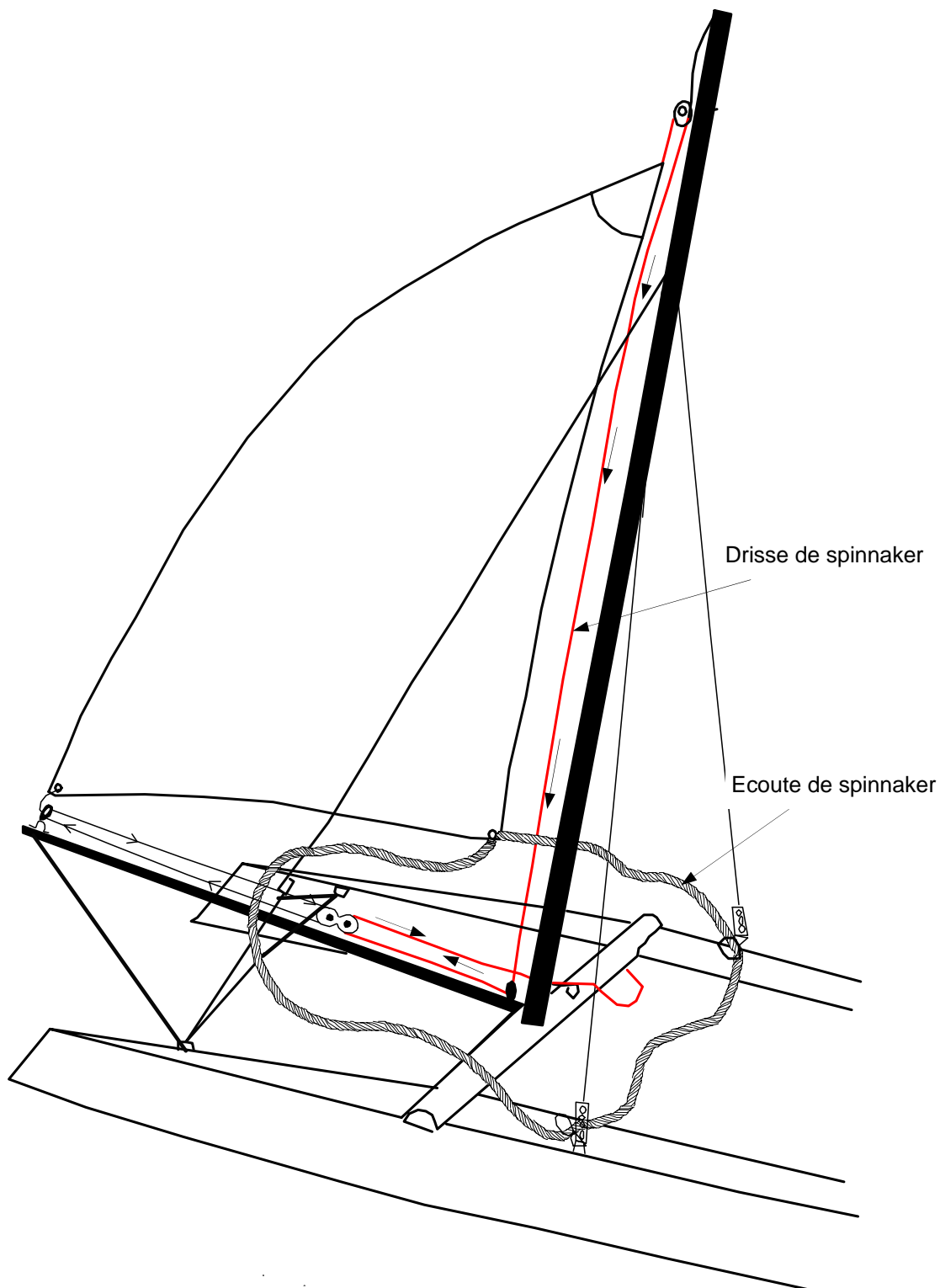
Intérieur coque droite : 1. bride enrouleur - 2. câble support tangon - 3. Bride de tangon.

8

Attacher le sac de spi: Fixer le sac de spi sur le trampoline à l'aide des liens prévus à cet effet sur le trampoline.

9

Attacher le spi: En vous référant au diagramme ci-contre, monter la drisse, le bout d'étauquage (en utilisant la poulie tête à tête) et l'écoute de spi.



1

Installer les bouchons en les serrant à la main. Un serrage trop dur pourrait endommager l'habitacle du bouchon et causer des fuites.



2

Tendre le gréement. Demandez à votre assistant de se pendre au trapèze ou utiliser la tension du palan sur un côté à la fois pour pouvoir ajuster la position des haubans dans les lattes ridoires.



3

Mettre les dérives dans leurs puits. Les sandows de rouleaux de dérives devront être assez tendus pour éviter que les dérives ne sortent des puits.



4

Il est recommandé d'utiliser une mise à l'eau pour transporter votre Hobie FX-One sur le sable pour éviter d'endommager les coques.



5

Rincer à l'eau claire le chariot et les poulies après chaque utilisation en eau salée.



◆ A terre ou sur l'eau, **restez toujours éloigné des fils électriques**. Le contact du mât avec des fils électriques peut entraîner de graves blessures, voire la mort.

◆ **NE PAS** naviguer si vous avez absorbé de l'alcool ou des drogues. ☹️

◆ Naviguez toujours dans des conditions confortables où vous vous sentez à l'aise et en sécurité. **Ne jamais naviguer dans des conditions dépassant vos compétences**. Consultez la météo marine avant de sortir.

◆ Tout le monde à bord **doit porter en permanence un gilet de sauvetage**. ⚠️

◆ Si vous tombez à l'eau, restez en contact avec le bateau, même s'il a chaviré. Un voilier dérive plus vite qu'une personne qui nage.

◆ Ne jamais prendre la mer sans bout de redressement. ☹️

◆ **Portez des vêtements appropriés**. Portez une combinaison sèche ou combi néoprène dans les eaux froides ou s'il fait froid. Protégez vous du soleil et de la chaleur. Hydratez vous. ⚠️

◆ Apprendre **les règles de priorité en mer**, et dans le doute, laissez passer les autres. ⚠️

◆ Si vous n'êtes pas en train de naviguer, toujours **toujours orienter le bateau le nez au vent** qu'il soit sur l'eau ou sur la plage.

◆ Lire attentivement ce manuel.

◆ **S'assurer que tout le monde à lu et compris ces règles de sécurité**. ⚠️

◆ **TOUJOURS** vérifier que les **bouchons** sont bien vissés dans les coques avant de mettre votre catamaran à l'eau. Les retirer lorsque vous voyagez ou stockez le bateau afin de permettre les changements de pression dûs à la chaleur, le froid ou l'altitude. ☹️